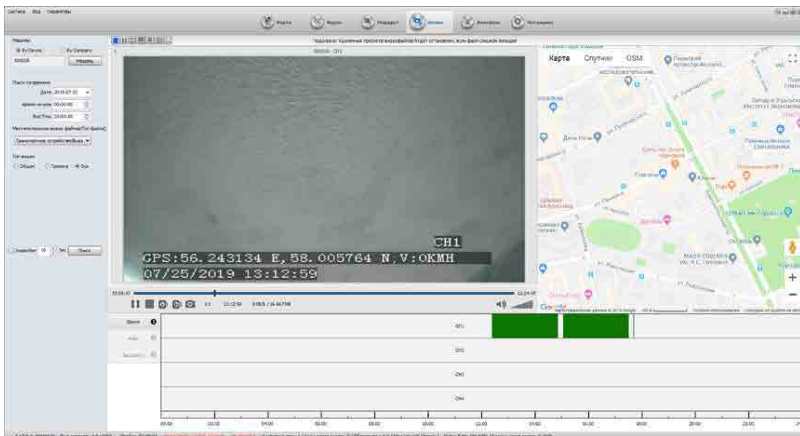




Работа с архивом через CMSV 6

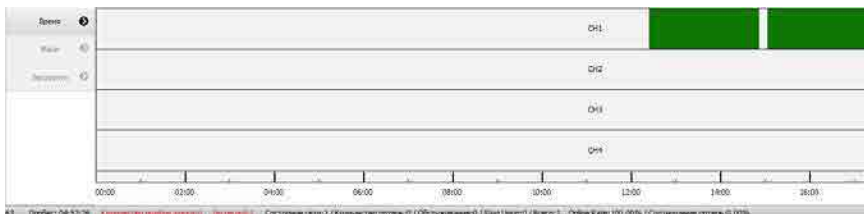
КЛИЕНТ



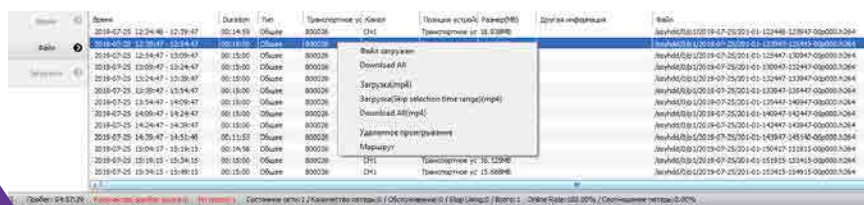


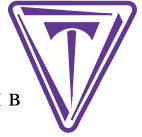
1.0. В левой части устанавливаются параметры поиска видеозаписей. Необходимо выбрать транспортное средство, дату, время, хранилище и тип записи (постоянная или по тревоге) и нажать кнопку «Поиск».

1.1. В нижней части интерфейса на вкладке «Время» отобразится присутствие архива во временных промежутках. Зеленые блоки – постоянная запись, красные – по тревоге.



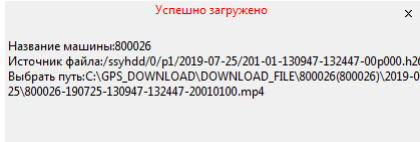
1.2. На вкладке «Файл» отображается список файлов видео архива





При нажатии правой кнопкой мыши на файл присутствует возможность загрузить файл в формате h264, загрузить все файлы в формате h264, загрузить в формате mp4, загрузить все в формате mp4, удаленно воспроизвести видео, воспроизвести маршрут на карте.

После успешной загрузки, появится следующее всплывающее сообщение:



1.3. На вкладке «Загрузить» отображается список загруженных файлов видео архива

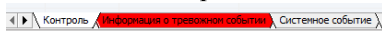
Имя	Статус	Время	Географические координаты	Прогресс загрузки	Скорость	Имя файла	Путь к файлу
Успешно	2019-07-25 13:39:47	13:39:47	800026 (CH)	100%	14.13998	GPS_DOWNLOAD\FRM\800026_20190725\201-01-130947-132447-00p000.mp4	C:\GPS_DOWNLOAD\FRM\800026_20190725\201-01-130947-132447-00p000.mp4
Успешно	2019-07-25 13:39:47	13:39:47	800026 (CH)	100%	14.06398	GPS_DOWNLOAD\FRM\800026_20190725\201-01-130947-132447-00p000.h264	C:\GPS_DOWNLOAD\FRM\800026_20190725\201-01-130947-132447-00p000.h264
Успешно	2019-07-25 13:39:47	13:39:47	800026 (CH)	100%	14.14468	GPS_DOWNLOAD\FRM\800026_20190725\201-01-130947-132447-00p000.mp4	C:\GPS_DOWNLOAD\FRM\800026_20190725\201-01-130947-132447-00p000.mp4

1.4. Тревога и события

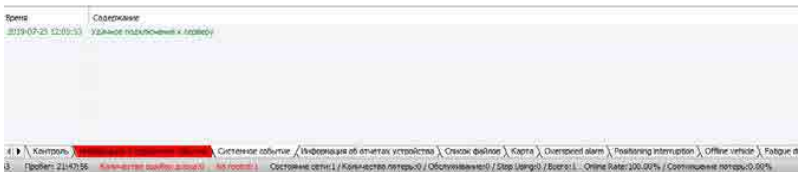
1.5. В нижней части основного интерфейса на вкладке «Информация о тревожном событии» можно посмотреть информацию о поступающих тревогах.

№	Тип	время начала	End Time	наименование тревоги	ссылка на запись
800026(800026) Полево-двигатель GPS	GPS	2019-07-25 13:27:39	2019-07-25 13:30:36	GPS	80_20190725\800026_20190725\201-01-130947-132447-00p000.mp4
800026(800026) Перегрев двигателя GPS	GPS	2019-07-25 13:31:32	2019-07-25 14:14:05	GPS	80_20190725\800026_20190725\201-01-130947-132447-00p000.mp4
800026(800026) Низкий уровень топлива GPS	GPS	2019-07-25 13:32:05		CH2GPSCH2	80_20190725\800026_20190725\201-01-130947-132447-00p000.mp4
800026(800026) АСВ alarm	ACV	2019-07-25 13:32:05		Alarm	80_20190725\800026_20190725\201-01-130947-132447-00p000.mp4
800026(800026) Изменение уровня топлива GPS	GPS	2019-07-25 13:31:36		GPS	80_20190725\800026_20190725\201-01-130947-132447-00p000.mp4
800026(800026) Ступень выключения GPS	GPS	2019-07-25 13:38:13		Shutdown	80_20190725\800026_20190725\201-01-130947-132447-00p000.mp4
800026(800026) Перегрев двигателя GPS	GPS	2019-07-25 13:37:15		CH2GPSCH2	80_20190725\800026_20190725\201-01-130947-132447-00p000.mp4
800026(800026) Низкий уровень топлива GPS	GPS	2019-07-25 13:38:42	2019-07-25 13:48:28	GPS	80_20190725\800026_20190725\201-01-130947-132447-00p000.mp4

Кнопка «Информация о тревожном событии» будет красной при возникновении тревоги



1.6. Системное событие



Системные события включают в себя: состояние подключения устройства и сервера, перезагрузка устройства, включение / выключение устройства, заводские настройки оборудования, изменение интервала GPS и т.д.

ООО «Триангл»
г. Москва, 22-й Километр Киевского шоссе,
домовл. 4, строение 2, офис 836/2Г

+7(495) 741-15-80

+7(929) 650-00-64

t3group.ru

